

Carry it Easy +Plus™

Brugermanual



Brugermanual Version 3.3
© 2004-2008 CoSoSys SRL

Indholdsfortegnelse

Indholdsfortegnelse	I
1. Introduktion	1
2. Systemkrav	2
3. Installation	2
4. Komme i gang.....	3
4.1. Carry it Easy +Plus Programstart.....	3
4.2. Genel Navigation	4
4.3. USB Drev / Mobilt Lager Lagerplads.....	4
5. Brug af Carry it Easy +Plus	5
5.1. Sikkerhedsindstillinger	5
5.2. Internet Foretrukne Synkronisering.....	6
5.3. SafeLogin / Website Login	7
5.3.1. Activating SafeLogin Internet Explorer Plug-in.....	8
5.3.2. Saving Login Data (User Names, Passwords, PINs, etc.)	8
5.3.3. Saving Multiple Logins for one Website	9
5.3.4. Using your saved Login Data.....	10
5.3.5. Changing / Modifying / Deleting your saved Login Data	11
5.4. Ingen Sporing Internet Browsing.....	11
5.5. Sletning af Internet Browsning historie.....	12
5.6. Mobile Outlook Express/Windows Mail Data	13
5.7. Mine Dokumenter synkronisering.....	14
5.8. Visning og Editering af Mine Dokumenter på den mobile lageringsenhed14	
5.9. Data Komprimering af Enheden.....	15
5.10. Mappe og Skrivebords synkronisering	15
5.11. Tilføjelse af filer og mapper til din mobile lageringsenhed	16
5.12. General Settings	Error! Bookmark not defined.
5.12.1. Autorun	Error! Bookmark not defined.
5.12.2. Sync All (Synkroniser Alt) Funktion.....	18
5.13. USB Drev Lost & Found™	19
5.13.1. StuffBack	19
5.13.2. Lost & Found™ Classic	20

5.14. Brug af system tray menuen	20
5.15. Sikker fjernelse af hardware	20
5.16. Konfigurering af flere enheden på samme tid	21
6. Opdaterings Funktion	21
7. Support	22

1. Introduktion

Carry it Easy +Plus™ vil forøge funktionaliteten af din mobile lageringsenhed og give dig adgang til dine personlige data mens du er på vejen.

Med **Carry it Easy +Plus** og din mobile lageringsenhed kan du:
holde dine **Internet Explorer Foretrukne/Firefox Bogmærker** synkroniserede,
holde dine **Outlook Express/Windows Mail** data mobile,
holde dine **Mapper, Skrivebord og Mine Dokumenter** synkroniserede,
komprimere dine **data** for at spare værdifuldt hukommelsesplads,
password beskytte/ (kryptere)alle data på din mobile lageringsenhed,
surf på Internet uden at efterlade spor af din færden med Internet Explorer og Firefox,
og i tilfælde af at du mister enheden, så kan finderens kontaktovej dig ved at bruge **USB Drive Lost & Found™** informationen (uden at finderens har adgang til dine private filer).

Advarsel!

Du må aldrig fjerne USB enheden mens du bruger Carry it Easy +Plus. Luk altid først Carry it Easy +Plus via exit knappen og brug derefter “Sikker fjernelse af hardware” funktionen i Windows (se forklaring herunder).

2. Systemkrav

- Operativsystem:
 - Windows 2000 Service Pack 4
 - Windows XP (Service Pack 2 er anbefalet)
 - Windows Vista
- Internet Explorer (version 5.0 og nyere) eller Mozilla Firefox version 1.0 og nyere
- Outlook Express version 5.0/Windows Mail og nyere.
For at udnytte den mobile data feature er det påkrævet, at den PC som enheden tilsluttes også har Outlook Express/Windows Mail installeret.
I tilfælde af, at Outlook Express/Windows Mail er blevet fjernet så vil det stadigvæk være muligt at benytte de andre funktioner i Carry it Easy +Plus.
Outlook Express/Windows Mail featuren vil være deaktiveret.
- Ledig USB port
- USB Drev (USB Flash Memory Drive) eller flash baserede MP3 afspiller eller SD Card af mange forskellige formater.
Hvis din enhed har en manuel skrivebeskyttelsesfunktion (lås), så sikre dig at den er deaktiveret (låst op) så du kan bruge Carry it Easy +Plus.

3. Installation

Hvis du har **downloaded Carry it Easy +Plus** fra Internettet så skal du kopiere CarryItEasy.exe over på dit USB drev eller andet understøttet mobilt medie.

Du skal ikke installere nogen programmer på din PC. Dobbeltklik bare på CarryitEasy.exe filen og du kan begynde at bruge programmet med det same.

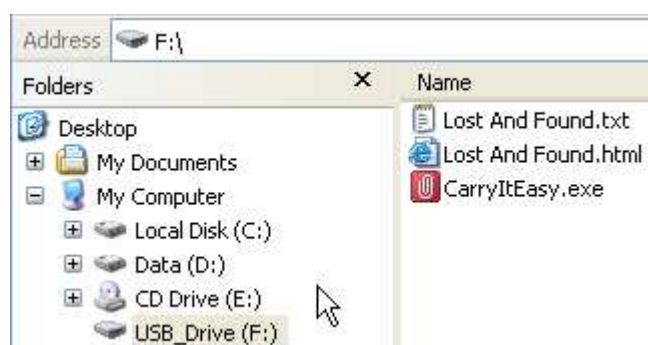
Når du starter Carry it Easy +Plus programmet, så sørg for altid at afvikle programmet fra USB Enheden.

4. Komme i gang

4.1. Carry it Easy +Plus Programstart

For at starte Carry it Easy +Plus indsæt dit USB drev, eller din mobile lageringsenhed, og åben Min Computer (Windows Explorer).

Åben USB drevet eller den mobile lageringsenhed med det korrekte drev-bogstav, f.eks. D: eller F: afhængig af din computerinstallation, og dobbelt-klik på CarryitEasy.exe filen for at starte programmet.



CarryitEasy.exe filen vil forblive på USB drevet så du altid kan tilgå programmet, når du flytter drevet mellem forskellige computere. Husk dog altid at afvikle programmet fra USB drevet og ikke fra din lokale harddisk/skrivebord.

4.2. *Generel Navigation*



Når du starter Carry it Easy +Plus vil du først komme til velkomst skærmen, enten direkte eller efter du har logget ind med dit password. På den venstre side af skærmen vil du se hovedfunktionerne (se billedet til venstre). Klik f.eks. på Internet Foretrukne ikonet, og funktionen vil blive aktiveret. Du har også adgang til de fleste af funktionerne via et ikon i system bakken i Windows. Disse funktioner er beskrevet herunder.

4.3. *USB Drev / Mobilt Lager Lagerplads*

I bunden af hovedvinduet vil du altid kunne finde en status bar, der indikere ledig og allerede forbrugt plads på din USB enhed. Når du foretager en udvælgelse til synkronisering, f.eks. mappen Mine Dokumenter, så vil baren med det samme opdatere og vise hvor meget plads der er tilbage bagefter. Hvis USB enheden er partitioneret, så vil baren kun vise størrelsen af det Private Område (password beskyttet område). Du kan se størrelsen af det Offentlig Område (ikke password beskyttet) ved at klikke på "Enheds Information" knappen.



5. Brug af Carry it Easy +Plus

5.1. Sikkerhedsindstillinger

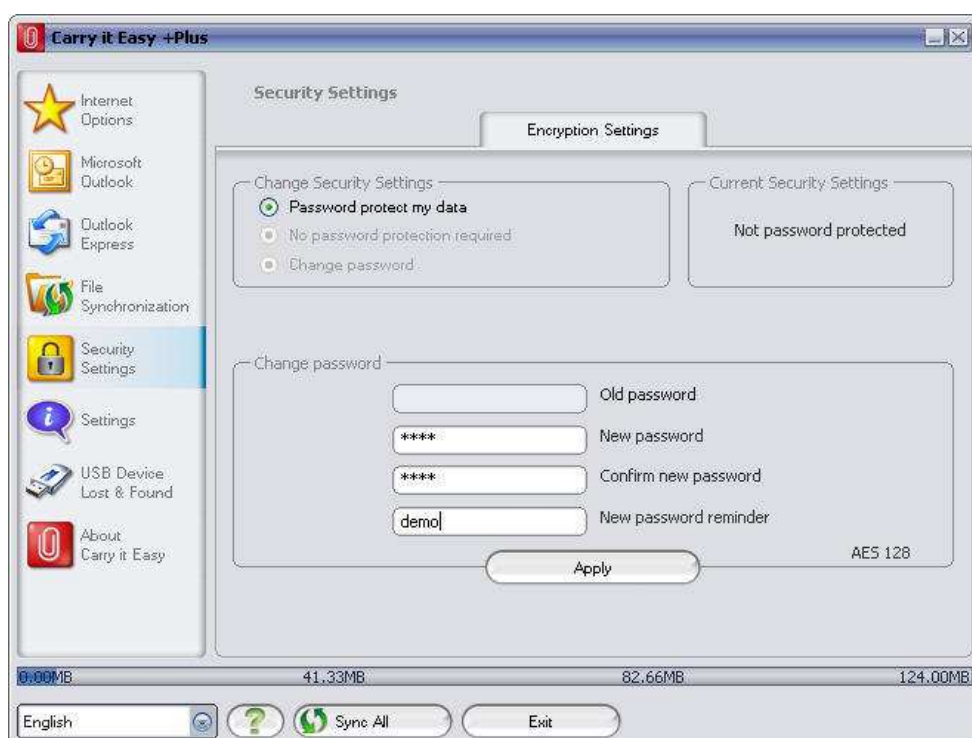
Første gang du bruger Carry it Easy +Plus anbefaler vi at du ændrer sikkerhedsindstillingerne for den mobile lagringsenhed til at bruge password beskyttelse.

For at **sætte et password** skal du i "Sikkerhedsindstillinger" vinduet vælge "Password beskyt mine data" og indtaste et password, indtaste en bekræftigelse af dit password og til sidst udfylde et password huskeord. Når du har udfyldt alle felterne, så trykker du på "Udfør" knappen.

Ændring af eksisterende password sker også i dette vindue ved at vælge "Ændre password". Før du kan angive et nyt password skal du angive dit nuværende password og et nyt password. Det nye password skal også angives i password bekræftelses feltet. Når du har angivet et huskeord til det nye password skal du trykke på "Udfør" knappen.

Hvis **password beskyttelse** ikke er påkrævet og du allerede har angivet et password, så kan du vælge "Ingen password beskyttelse påkrævet" punktet, angive dit nuværende password og trykke på "Udfør" knappen.

Når du ændre sikkerheden på USB drevet, så kan der gå op til flere minutter

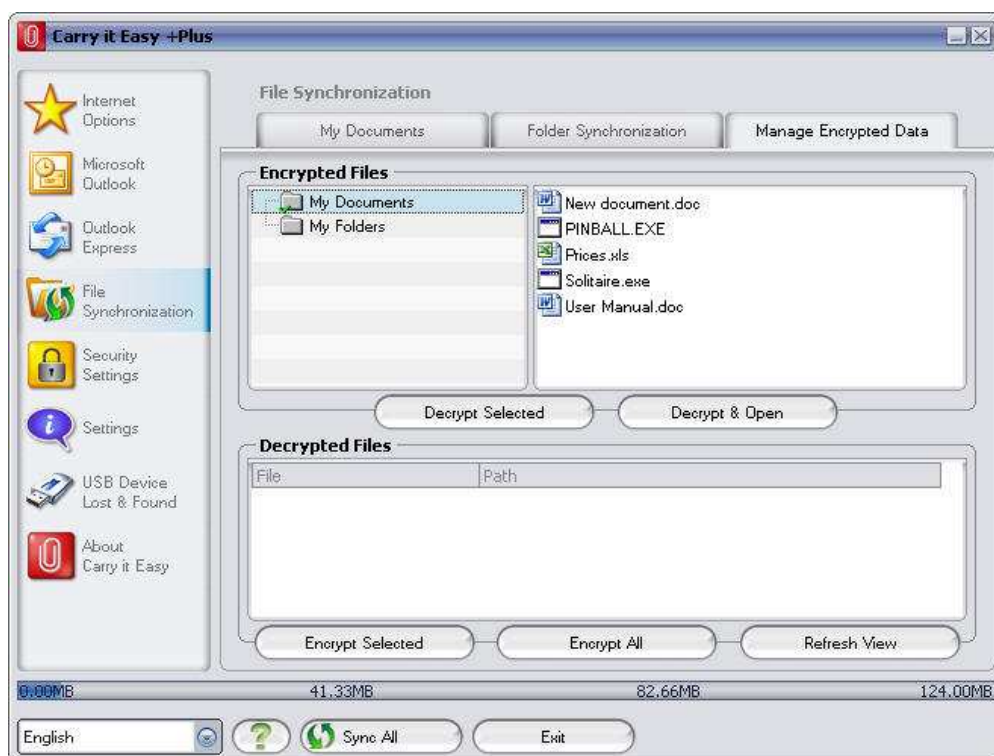


afhængigt af hvor mange filer der findes på USB drevet. Du ville kunne se en bar der indikere den nuværende status.

Hvis du vælger at benytte et password til at beskytte din enhed, så vil Carry it Easy +Plus +Plus kryptere "Personlige Data" mappen på din enhed. Andre data der findes på enheden, men som ikke er synkroniseret via Carry it Easy +Plus +Plus, vil forblive ukrypterede..

Carry it Easy +Plus +Plus kryptere kun data som er synkroniseret ved hjælp af Carry it Easy +Plus +Plus.

Du kan håndtere dine krypterede filer ved at gå til "Fil Synkronisering" vinduet. Efter du har password beskyttet dine data, så vil fanebladet "Håndter krypterede data" blive aktiveret. Du kan dekryptere og åbne en hvilken som helst given fil, og bagefter genkryptere dem igen



5.2. Internet Foretrukne Synkronisering

For at synkronisere dine Internet Explorer Foretrukne eller dine Firefox Bogmærker, så skal du vælge 1 af 5 forskellige synkroniserings metoder. Før du begynder at benytte denne feature, så skal du gøre dig selv familiær med disse metoder. Efter du har synkroniseret dine Foretrukne eller Bogmærker, så kan du se dem i Internet

Explorer eller i Firefox når du aktiverer Ingen Sporing Browsing og starter enten Internet Explorer eller Firefox. Når du har et stort antal Foretrukne eller Bogmærker, så kan der gå et stykke tid inden programmerne starter op.

Synkroniseringsmetoderne er som følger:

- Opretter og/eller opdater ældre Foretrukne på computeren
- Erstatter alle Foretrukne på computeren med Foretrukne fra enheden
- Opretter og opdater alle manglende eller ældre Foretrukne
- Opretter og/eller opdater ældre Foretrukne på enheden (**standard**)
- Erstatter alle Foretrukne på enheden med computerens Foretrukne



Metode a, c og d vælges ved at trykke på den respektive pil(knap) og metode b og e vælges ved at sætte fluebenet i "Slet eksisterende..." og derefter trykke på den respektive pil(knap).

Efter du har valgt din foretrukne synkroniserings metode kan du starte synkroniseringsprocessen ved at trykke på "Synkroniser" knappen.

Når synkroniseringen starter så vil en status bar indikere at processen er startet og at dine foretrukne/bogmærker er ved at blive overført. Et tryk på "Vis detaljer" knappen vil kun vise eventuelle fejl der er sket under synkroniseringen. Når synkroniseringen er fuldført, så vil "Færdig" knappen blive aktiv for at indikere at processen er afsluttet.

Det kan tage op til flere minutter at synkronisere mange foretrukne eller bogmærker til/fra lageringsenheden.

For at slette Internet foretrukne/bogmærker på enheden eller din computer, så kan du benytte funktionen i "Ingen Sporing Browsing" vinduet.

5.3. SafeLogin / Website Login

With this option you can save login and passwords on your portable device so you are able to login to your most frequently used websites even faster.

5.3.1. Activating SafeLogin Internet Explorer Plug-in

To use this option please activate this option by following these steps

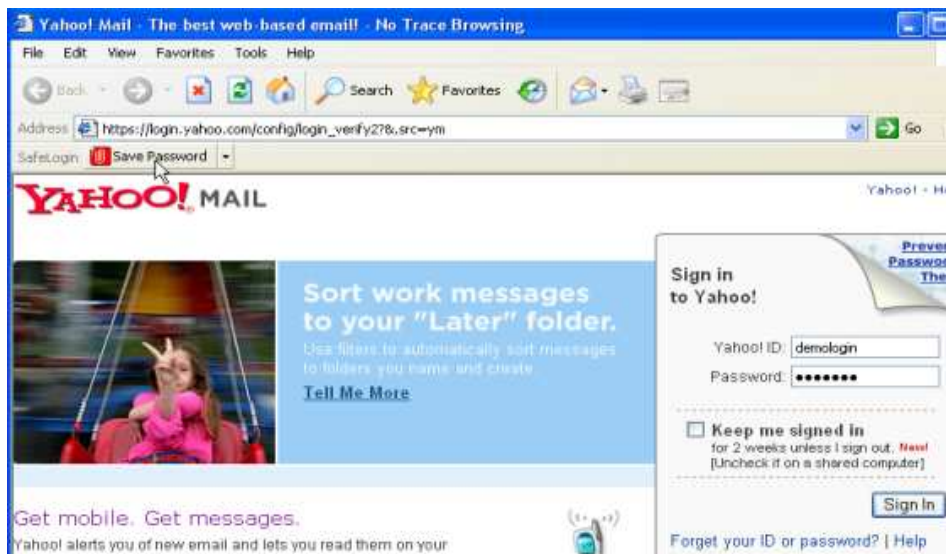
1. Go to Internet Options
2. Select the SafeLogin tab
3. Check “Activate SafeLogin”
4. Click “Launch SafeLogin”
5. In Internet Explorer activate the SafeLogin toolbar plug-in. To activate the plug-in go with your mouse over the upper status bar of Internet Explorer and right click to see the menu options. Then select “SafeLogin” (see picture below).



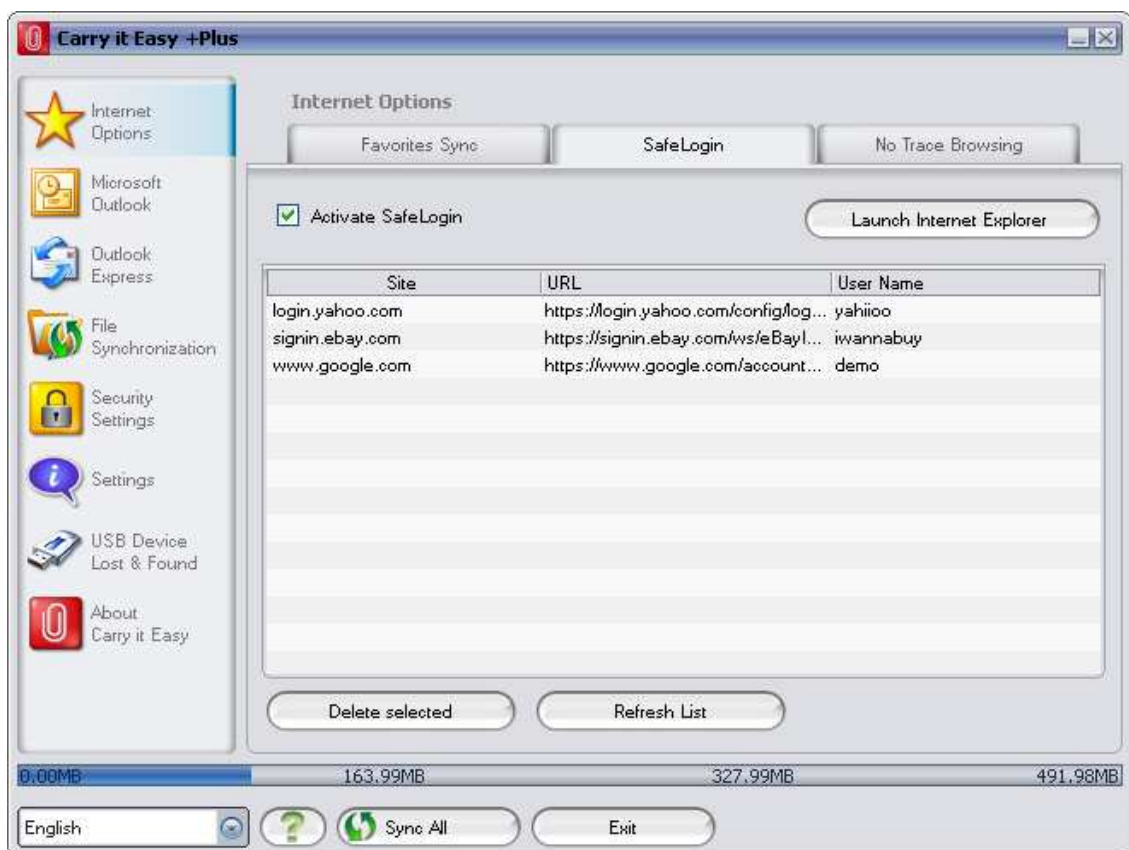
5.3.2. Saving Login Data (User Names, Passwords, PINs, etc.)

1. Go to the website where you want to login (here for example mail.yahoo.com)

2. Enter your login/user name and your password then click the “Save Password” button from the Internet Explorer Plug-in toolbar.



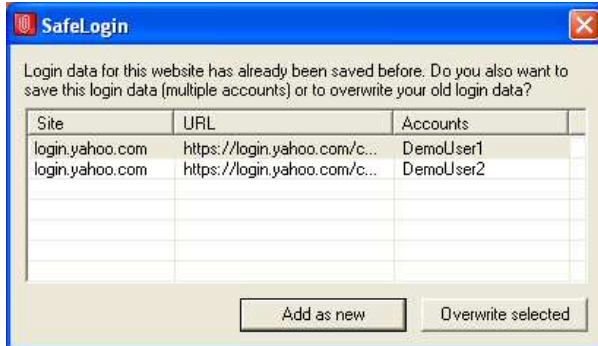
3. Now your login data is saved on your portable storage device.



5.3.3. Saving Multiple Logins for one Website

If you have different user names to one website you have the option to save your different sets of user names and login data.

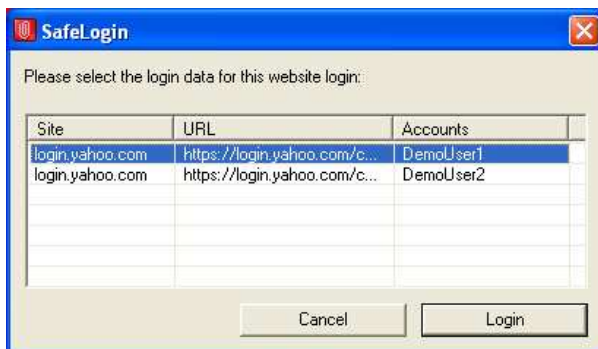
After recording the first set of login data you can record the additional sets of login data by filling out your user name and password on the website again and selecting “Add as new” from the pop-up window that will appear after clicking “Save Password” from the SafeLogin Plug-in toolbar.



5.3.4. Using your saved Login Data

When you now go back to a website for which you have saved login data, Carry it Easy +Plus will automatically complete your login data. You simply need to click the Login/Sign in button on the website to enter the site.

If you have added more than one set of login data for one website, a pop-up window will give you a list of user names and login data to select from for the website to login. To login select the user name that you want to use and click “Login”.



In Carry it Easy +Plus you also find a list of all the sites that you have the login data saved for. To enter these websites even faster you can simply double click the website URL in the Carry it Easy +Plus list and the site will open with your login data automatically completed.

5.3.5. Changing / Modifying / Deleting your saved Login Data

If your user name or password for a website changes you can simply go to the login page of that website and modify your username or password and click “Save Password” to overwrite the old login data stored on your portable storage device.

To delete login data that is saved on the portable storage device simply select the login data from the list of saved login data and click “Delete selected”.

5.4. Ingen Sporing Internet Browsing

Med ”Ingen Sporing Browsing med Internet Explorer og Mozilla Firefox” funktionen kan du surfe på Internettet uden at efterlade et spor på den computer som din mobile enhed er **tilsluttet**..

For at aktivere Ingen Sporing Browsing skal du trykke på ”Aktiver Ingen Sporing Browsing” i ”Ingen Sporing Browsing” vinduet i Carry it Easy +Plus. I tilfælde af du allerede har åbnet Internet Explorer/Firefox bliver du bedt om at lukke dem ned så programmet kan starte.

Når du åbner Internet Explorer eller Firefox, enten via ”Start Ingen Sporing Browsing” knappen eller hvilken som helst anden måde, så vil du ikke efterlade et spor på den computer som enheden er tilsluttet.

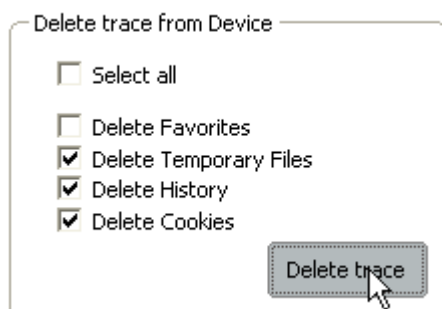


Når Ingen Sporing Browsning er aktiveret, vil du kunne bemærke det ved at Internet Explorers titellinie er "Ingen Sporing Browsning". Alle temporære filer, historik og cookies vil blive omdirigeret til din lageringsenhed og ikke på computeren.

Hvis du har synkroniseret dine Internet Foretrukne/Bogmærker så kan du tilgå dem via "Foretrukne" knappen i Internet Explorer eller via "Bogmærker" knappen Firefox.

Efter hver brug anbefaler vi at du sletter alle temporære filer, cookies og historik fra lageringsenheden for at spare mest muligt plads. En beskrivelse til hvordan dette gøres kan du finde herunder.

5.5. Sletning af Internet Browsning historie



For at slette din Internet Browse historik fra computeren eller fra lageringsenheden, gå til "Ingen Sporing Browsning" vinduet i Carry it Easy +Plus. Vælg "Ingen Sporing Browsning". Vælg hvilke elementer du ønsker at slette som f.eks. Internet Foretrukne, temporære filer, historik eller cookies og klik på "Slet sporing" knappen. Du vil

blive spurgt om du er sikker på, at du ønsker at slette de valgte elementer permanent . Når du har bekræftet vil en status bar fremkomme der indikere hvor langt i sletningen programmet er kommet. Hvis du fjerner store mængder af filer, kan det tage op til flere minutter inden processen er færdig (specielt ved filer på dit USB drev)

5.6. Mobile Outlook Express/Windows Mail Data

For at holde dine Outlook Express/Windows Mail Data mobile, kan du vælge “Outlook Express/Windows Mail” funktionen i hovedvinduet i Carry it Easy +Plus.

Gennemgå følgende punkter for at gøre dine Outlook Express/Windows Mail Data mobile.

1. For at **oprette en backup af din lageringsenhed**, udvælg den Outlook Express/Windows Mail identitet du ønsker at gøre mobil. Den udvalgte identitet vil også indeholde den respektive adressebog / kontakliste. Carry it Easy +Plus udvælger hovedidentiteten som standard. Efter udvælgelsen skal du klikke på knappen ”Opret Backup”. Nu vil din Outlook Express/Windows Mail identitet inklusiv dine e-mails, kontakter, besked regler mm. blive gemt på din mobile lageringsenhed. Dine **konto passwords** bliver ikke gemt på enheden at sikkerhedsmæssige årsager (Windows tillader det ikke) så værd sikker på, at du kender dine konto passwords så du kan checke e-mail når du er rejser med Carry it Easy +Plus.
2. For at starte din **Mobile Outlook Express/Windows Mail**, så skal du vælge den identitet backup du ønsker at bruge og klikke på “Start Outlook Express/Windows Mail” knappen. Såfremt computeren har en Internet forbindelse, vil du være i stand til at checke din e-mail efter du har angivet dit konto password. I tilfælde af at computeren ikke har intetet adgang, vil du stadigvæk være i stand til at kunne se dine gemte e-mails og kontakter.
3. For at **håndtere dine mobile Outlook Express/Windows Mail data**, vælg da ”Håndtering af backups på enheden” funktionen. Der vil du være i stand til at fjerne backup af én identitet af gangen ved at vælge identiteten og klikke på “**Slet**” knappen. I tilfælde af du har modtaget e-mails, og du ønsker at gendanne dine Outlook Express/Windows Mail data tilbage til din computer, så kan du gøre det ved brug af gendannelses funktionen. Udvalg den identitet

du ønsker gendannet og klik på **"Gendan..."** knappen. Du kan nu vælge om du ønsker at oprette en ny identitet eller om du vil erstatte en nuværende.

5.7. *Mine Dokumenter synkronisering*

For at synkronisere Mine Dokumenter, gå til "Fil Synkronisering" funktionen i hoved navigationsmenu til venstre. På fanebladet "Mine Dokumenter" vil du kunne se en Mine Dokumenter mappe inklusiv alle under mapper ("Computer" billedet). Mapperne du ønsker at synkronisere med USB drevet udvælges ved et simpelt klik med musen. Du skal nu vælge én af tre forskellige synkroniserings muligheder.

- a) Opret og/eller opdater ældre Mine Dokumenter på computeren
- b) Opret og opdater alle manglende eller ældre Mine Dokumenter
- c) Opret og/eller opdater Mine Dokumenter på enheden



For at synkronisere data mellem computeren og din mobile lageringsenhed, skal du vælge en af de 3 ovenstående regler, eller gå til enten "Computer" eller "USB Drev" billedet. Udvælg de mapper der skal synkroniseres og klik på "Synkroniser" knappen.

Når synkroniseringen er gået i gang, vil en status bar blive synlig. I status baren kan du finde en "Vis Detaljer" funktion, hvor du kan se eventuelle fejl der måtte opstå i forbindelse med synkroniseringen. Når synkroniseringen er fuldført bliver "Færdig" knappen aktiv, for at indikere at synkroniseringen er færdig.

5.8. *Visning og Editering af Mine Dokumenter på den mobile lageringsenhed*

For at vise, editere eller slette filer eller mapper der er gemt på dit USB drev, så skal du klikke på "USB Drev" billedet under Mine Dokumenter fanen. Hvis du højre klikker på den respektive mappe, vil du få mulighed for at åbne dataene eller slette dem. Hvis de pågældende data er komprimerede, vil det ikke være muligt at højre klikke på dem.

5.9. Data Komprimering af Enheden



Carry it Easy +Plus giver dig mulighed for at komprimere dokumenterne du vil synkronisere for at spare/udnytte pladsen på enheden. For at bruge denne funktion, skal du bare klikke på "Data Komprimering" checkboksen (skruestik billedet) i "Mine Dokumenter" eller "Fil Synkronisering" fanen. Når du fremover klikker på synkroniseringsknappen vil de udvalgte dokumenter til synkronisering blive komprimerede og flyttet over på enheden.

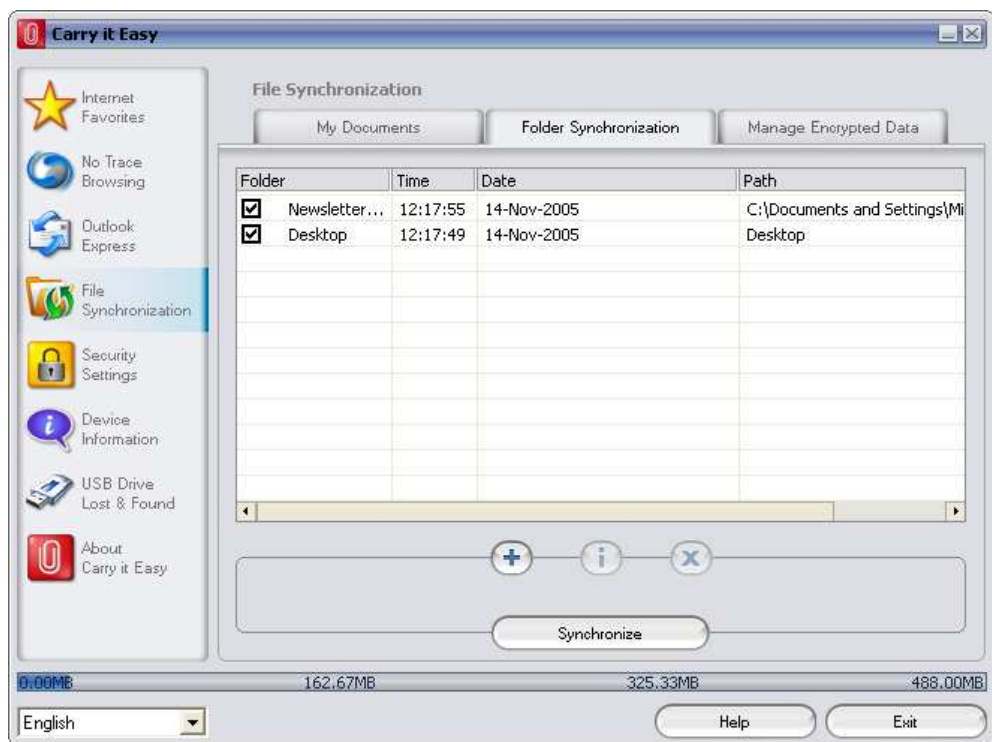
5.10. Mappe og Skrivebords synkronisering



Carry it Easy +Plus lader dig oprette profiler så du nemt kan synkronisere dokumenter mellem to eller flere computere. Gå til "Fil Synkronisering" vinduet og klik på "Fil Synkronisering" fanen. For at tilføje en mappe til synkroniseringslisten, tryk på "+" knappen. Hvis du ønsker at ændre på synkroniserings indstillingerne, tryk da på "i" knappen. Hvis du ønsker at slette en synkroniseringsprofil, tryk da på "x" knappen.

For at synkronisere de valgte profiler med enheden tryk på "Synkronisere" knappen.

Den første gang du forbinder din enhed til en anden computer og prøver at synkronisere dine dokumenter, vil du blive bedt om at vælge en mappe på computeren som filerne fra din enhed skal synkroniseres imod. Du kan gøre dette ved at vælge den profil du ønsker synkroniseret og trykke på "i" knappen. Ved den næste synkronisering af data, vælg blot profilen og tryk på "Synkronisere" knappen.



For at synkronisere dit Skrivebord følg da den ovenstående beskrivelse..



5.11. Tilføjelse af filer og mapper til din mobile lageringsenhed

For at tilføje yderligere filer og mapper til enhed, er det nødvendigt for dig at logge ind i Carry it Easy +Plus (såfremt du har valgt password beskyttelse) og kopiere dem ind i mappen, f.eks. E:[USB Drev]\Personal Data\Mine Mapper.

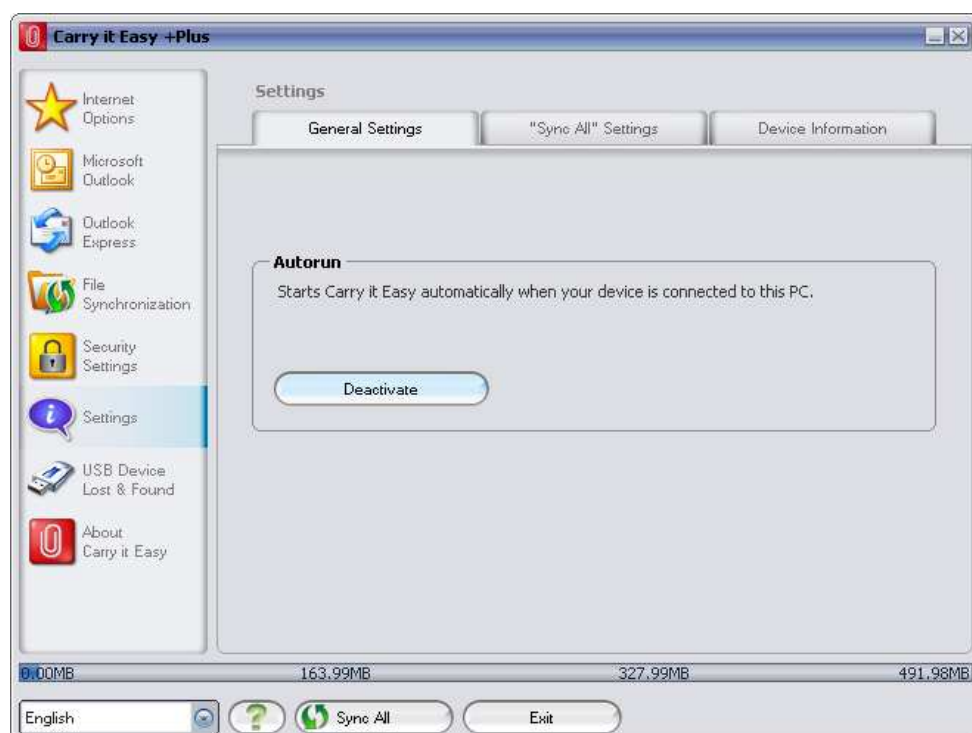
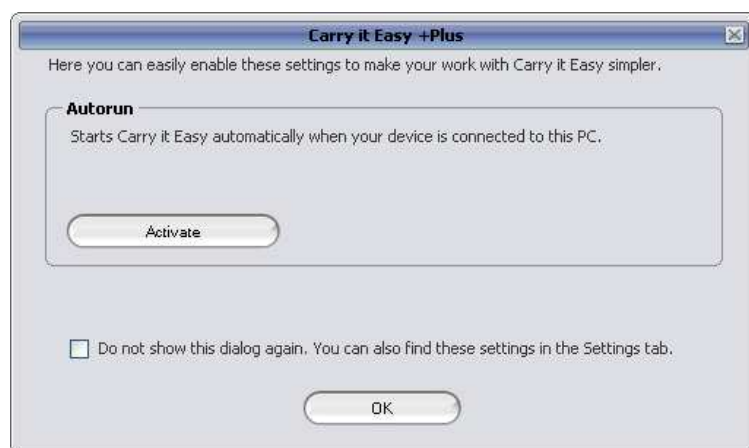
Værd opmærksom! Gem kun dine data i "Mine Mapper". Ellers så vil dine data gå tabt hvis sikkerheds indstillingerne ændres!

5.12. Generelle Indstillinger

I denne indstillingsmenu kan du sætte nogle generelle indstillinger.

5.12.1. Autorun

Aktivering af denne indstilling vil starte Carry it Easy automatisk, når du tilslutter din mobile lagringsenhed der har Carry it Easy installeret, til din PC. Hvis du har valgt kodeordsbeskyttelse til aktiveret og du tilslutter din mobile lagringsenhed, vil du blive bedt om at indtaste kodeordet.

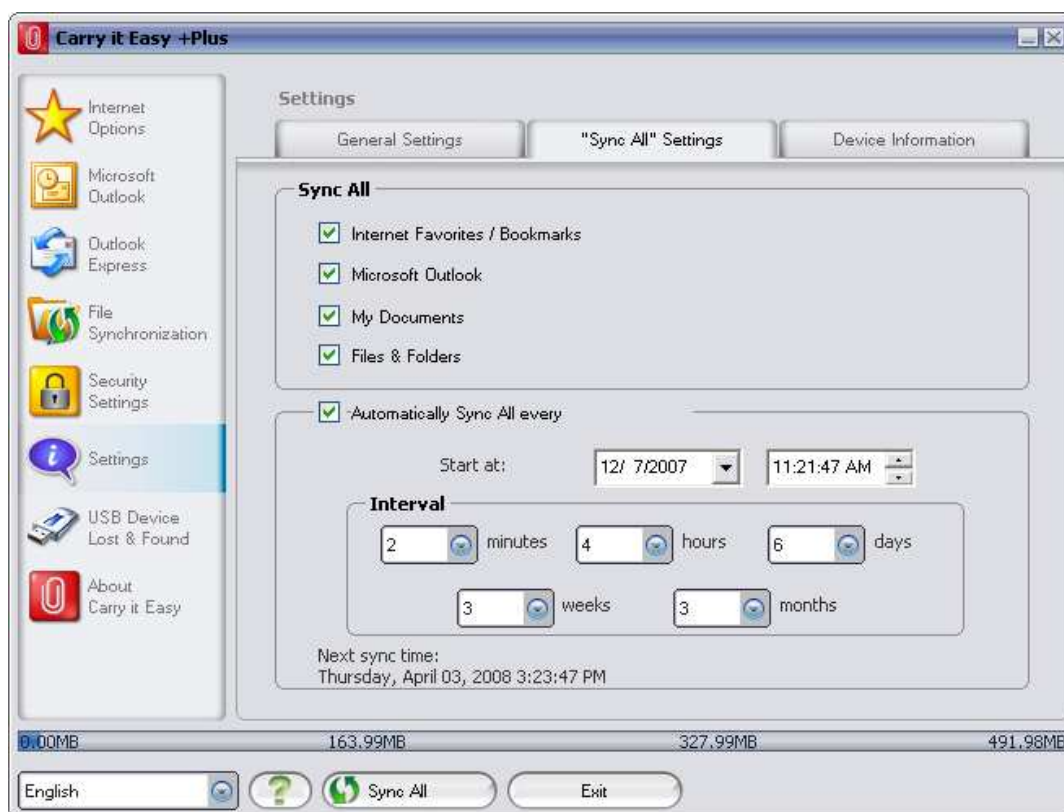


5.12.2. Sync All (Synkronisér Alt) Funktion

For at gøre dit arbejde med Carry it Easy +Plus +Plus nemmere, har du muligheden for at bruge "Sync All" funktionen. Med denne feature kan du synkronisere på én gang dine Internet Favoritter/Bogmærker, din Outlook data, dine filer og mapper inkluderende Mine Dokumenter. Alt hvad du skal gøre, er at vælge fra "Sync All" indstillingen, hvad du vil have synkroniseret.

Dernæst har du to muligheder:

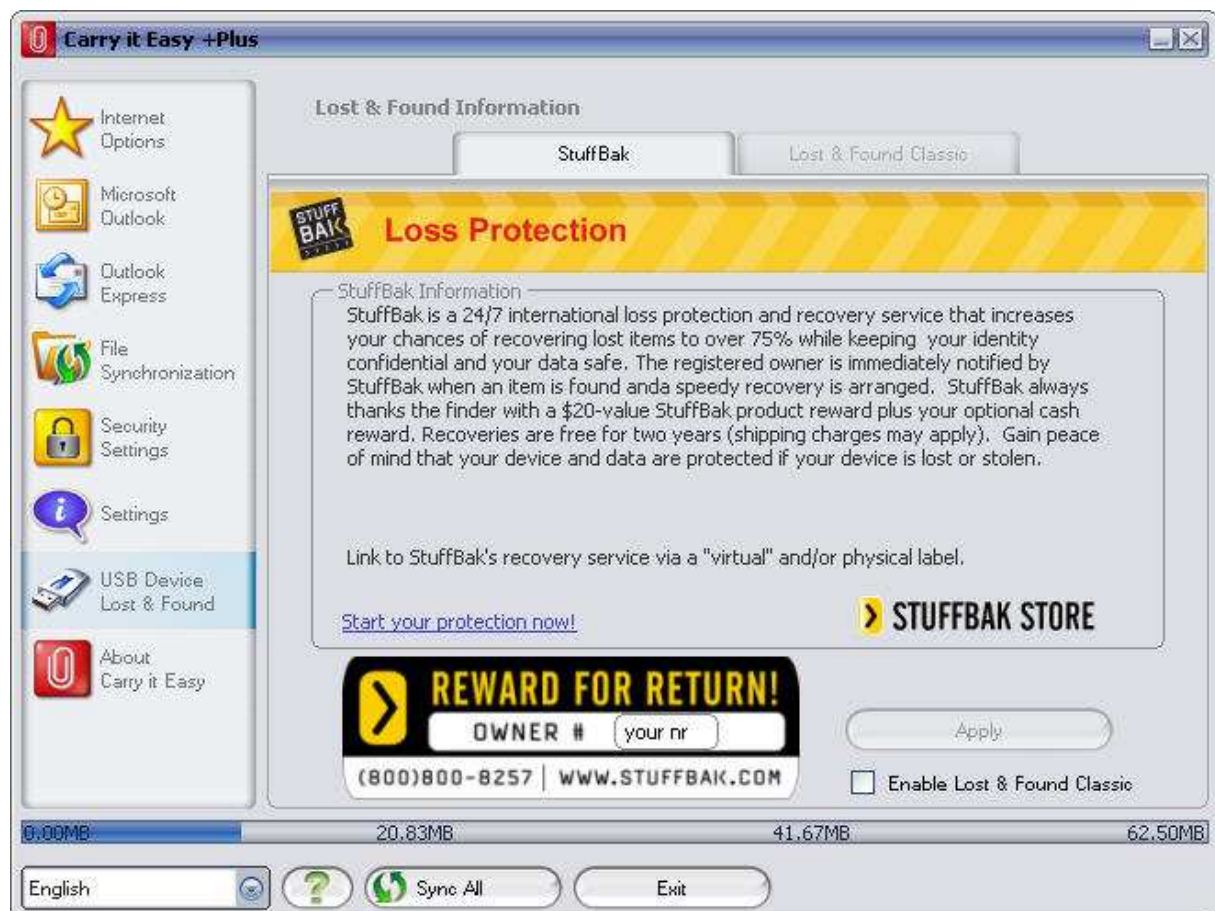
1. Du kan synkronisere dem nu, ved at klikke på "Sync All" knappen fra bunden til højre i vinduet, eller
2. Du kan få dem synkroniseret automatisk, i et interval eller en sat dato som du kan vælge under "Automatically Sync All..." (Automatisk Synkronisér Alt..) fanebladet.



5.13. USB Drev Lost & Found™

5.13.1. StuffBak

StuffBak is a loss protection and recovery service. Enhance your recovery odds by linking your drive to StuffBak's 24/7 recovery service. To start your protection click on the link "Start your protection now" from the Lost & Found section. This way you can obtain a virtual label to protect your drive. A StuffBak owner number will be e-mailed to you to add to the Lost & Found section, in the field "your Nr." of your Carry it Easy +Plus +Plus software.



After completing the owner number and clicking on the "Apply" button, a file named "StuffBak" will be created on the device drive letter. This file contains your Stuffbak information that can be used by the finder to return the drive to you. When your item is found, you'll be contacted immediately by phone and e-mail. The finder will get a reward as soon as the item reaches the owner.

5.13.2. Lost & Found™ Classic

Enable Lost & Found Classic

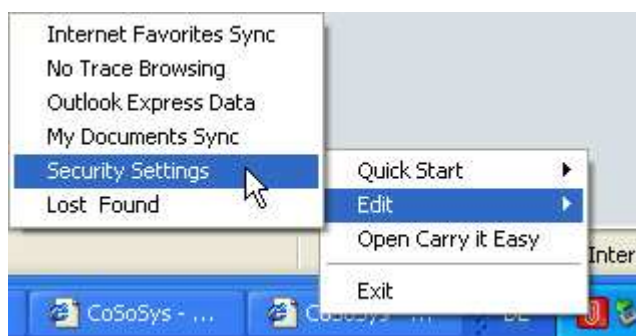
I tilfælde af du mister din enhed kan du nu, takket være vores Lost & Found funktion, lade finderne af din enhed vide hvem ejeren er enheden er. Selvom du har password beskyttet alle dine data, så vil finderne stadigvæk have adgang til dine kontaktoplysninger. Finderne vil på intet tidspunkt have adgang til dine password beskyttede data.

For at bruge Lost & Found skal du udfylde de felter som findes i Lost & Found vinduet, og derefter klikke på "Anvend" knappen. En besked vil informere dig om, at dine oplysninger blev gemt korrekt.

5.14. Brug af system tray menuen

Via Carry it Easy +Plus ikonet i system bakken vil du være i stand til at tilgå alle funktionerne i Carry it Easy +Plus.

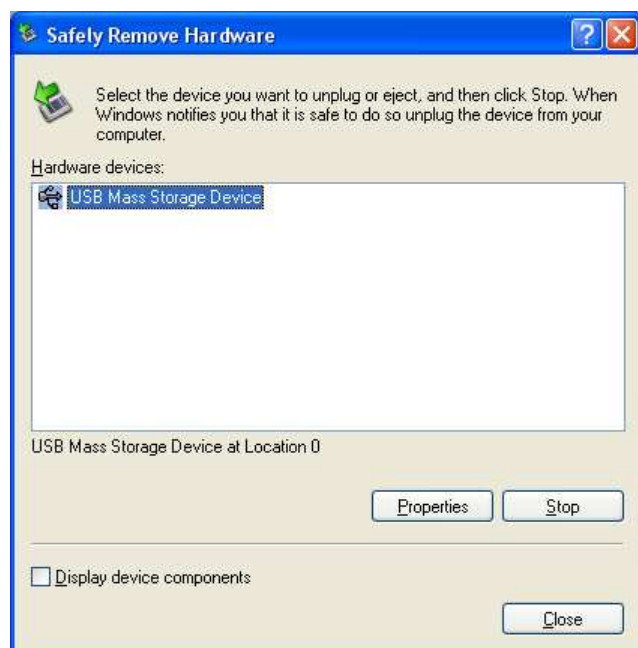
Med Hurtig Start funktionen, vil du være i stand til at vise indholdet af Mine Dokumenter eller åbne en Browser med dine Foretrukne/Bogmærker.



5.15. Sikker fjernelse af hardware

Før du fjerner din mobile lageringsenhed fra computeren (USB drevet), så skal du benytte funktionen "Sikker fjernelse af hardware" fra Windows system bakken, da du ellers risikere at ødelægge de data der findes på enheden. (især vigtig ved brug af Windows 2000).

For sikker fjernelse af hardware, dobbeltklik på ikonet i system bakken, og vælg derefter, fra listen, det USB drevet du ønsker at fjerne og tryk så på "Stop" knappen.



En besked vil fremkomme der indikere at nu kan enheden fjernes sikkert. Hvis beskeden siger at "Enheden '...' kan ikke stoppes på nuværende tidspunkt. Prøv at stoppe enheden igen senere." fremkommer, skal du lukke Windows Explorer eller andre programmer der tilgår USB drevet.

5.16. Konfigurering af flere enheden på samme tid

Hvis du har mere end en mobil lageringsenhed tilsluttet din computer, skal du vælge fra Carry it Easy +Plus enheds liste hvilken enhed du ønsker at konfigurere.

6. Opdaterings Funktion

Du kan checke om en ny udgave af Carry it Easy +Plus er tilgængelig ved at klikke på "Opdater" knappen i "Om Carry it Easy +Plus" vinduet. Hvis der findes en nyere version, så vil du blive spurgt om du ønsker at downloade den. Programmet vil blive downloaded direkte til din mobile lageringsenhed. Det er ikke muligt at erstatte en kørende version af programmet, og i dette tilfælde vil programmet bliver downloaded til dit Skrivebord. Der er så påkrævet at du selv erstatter versionen på lageringsenheden med den nyere version på dit Skrivebord.

7. Support

Skulle du få behov for yderligere hjælp, f.eks. FAQs (ofte stillede spørgsmål) eller e-mail support, klik da på “Online Hjælp” linket i “Om Carry it Easy +Plus” vinduet og du vil automatisk blive sendt til vores support hjemmeside..

Du kan også gå direkte til vores support hjemmeside :

<http://www.cososys.com/help.html>

© 2004 – 2008 CoSoSys SRL; “Carry it Easy +Plus” er et registreret trademark og “USB Drive Lost & Found™” er et trademark af CoSoSys SRL. Alle rettigheder forbeholdes. Windows, Outlook Express og Internet Explorer er registrerede trademarks af Microsoft Corporation. U3 og U3 smart logo er registrerede trademarks af U3 LLC. Mozilla Firefox er et trademark for Mozilla Foundation. Alle andre navne eller trademarks nævnt i denne manual tilhører deres respektive ejere.